

# **Louveciennes avec vous !**

ENSEMBLE, PRÉPARONS NOTRE AVENIR

**RÉUNION PUBLIQUE**  
Mercredi 11 mars  
à 20h30 - Mairie  
Salle Camille Saint-Saëns

**Murielle  
Charles-Beretti**

**Elections Municipales 15 et 22 mars 2020**



LISTE  
INVESTIE  
PAR **EM!**





## SOMMAIRE

<b>Edito</b>	<b>page 3</b>
<b>Trombinoscope</b>	<b>page 4-5</b>
<b>Une commune championne de la transition écologique</b>	<b>page 6</b>
<b>Une ville sûre et attractive</b> Sécurité, développement économique Culture, vie associative, sport	<b>page 7</b>
Santé, jeunes, scolaires, petite enfance, seniors, solidarité intergénérationnelle, social, solidarité, handicap	<b>page 8</b>
<b>Un urbanisme maîtrisé</b>	<b>page 9</b>
<b>Un bassin de vie harmonieux</b>	<b>page 10</b>
<b>Maîtriser nos finances</b>	<b>page 10</b>
<b>Plus de démocratie locale</b>	<b>page 11</b>
<b>Nos valeurs</b>	<b>page 11</b>





avec Marie Lebec,  
députée de la 4<sup>ème</sup> circonscription des Yvelines

Chères Louveciennoises, chers Louveciennois,

**Je suis profondément attachée à notre commune.**

J'ai grandi à Louveciennes, ainsi que mes trois enfants. Je suis imprégnée de toute l'histoire de cette ville depuis plus de cinquante ans, de ses parcs et de sa forêt, de ses sites chargés d'histoire et de culture, de sa vie associative très riche, de son amour de la fête familiale et conviviale, de son âme si perceptible lorsqu'on y a tous ses souvenirs d'enfance et de jeunesse.

Je me suis engagée dans cette campagne des élections municipales avec l'intention **d'apporter un véritable renouveau** à la gestion de notre commune, **avec une équipe d'ouverture et de rassemblement, dynamique, compétente et tournée vers le futur.**

Je suis convaincue que certaines querelles du passé entravent notre avenir et qu'un véritable changement s'impose à la tête de notre commune.

Mon expérience m'a appris qu'avoir des idées ne suffit pas, il est indispensable d'associer et d'impliquer les personnes concernées à l'élaboration d'actions et de solutions concrètes, de fixer des moyens et un calendrier, et enfin d'être déterminée dans la mise en œuvre. Beaucoup de promesses n'ont pas été tenues faute de concertation ou pas suffisamment budgétées. Des projets d'urbanisme sont toujours au point mort. La circulation et la sécurité n'ont pas été abordées avec professionnalisme. L'écologie a été négligée ou a servi de « faire-valoir ».

Nous aurons à cœur de traiter chaque sujet très sérieusement, de partager nos réflexions et les options qui peuvent se présenter à nous, de recueillir vos attentes et vos propositions et de vous dire en toute transparence ce qui peut être fait et financé.

**L'équipe réunie autour de moi partage les valeurs essentielles d'ouverture, de bienveillance, d'écoute, de transparence, de solidarité et de convivialité.**

Ces valeurs nous guideront dans le choix de nos priorités et de nos actions, et dans **la recherche de l'intérêt commun avant tout.**

## EDITO

Notre expérience d'hommes et de femmes issus de métiers divers nous permettra d'anticiper, de piloter les projets et les mener à bien et de faire aboutir les actions engagées tout en tenant compte des parties prenantes.

Si vous nous accordez votre confiance, nos cinq priorités dès notre entrée en responsabilité seront les suivantes :

- Mettre en œuvre **un véritable plan pour la sécurité** de notre commune, pour enrayer la croissance des agressions et des actes de vandalisme.
- Définir et mettre en place **un nouveau plan de circulation**, pour réduire le trafic de transit.
- **Lancer enfin le projet Villevert**, qui représente un fort potentiel de développement et des ressources supplémentaires pour notre commune.
- Faire un état des lieux des moyens financiers réels de notre commune pour établir un plan de financement des projets et en débattre avec vous pour établir l'ordre des priorités
- **Développer une véritable culture de la préservation de notre environnement et de notre santé**, en mettant au cœur de notre action l'école, la santé, le sport, le logement, la culture et les loisirs.

**Notre engagement en faveur du développement durable sera sans précédent afin d'engager pleinement notre ville dans la transition écologique et d'en préserver l'identité verte. Tout au long de ce programme, pour chacun des thèmes, les actions écologiques et environnementales sont écrites en vert.**

Riche de sa culture et de son patrimoine, nous préserverons l'identité historique de notre ville.

**Ce projet, je le porte avec détermination, avec une disponibilité totale et avec l'aide d'une équipe expérimentée et solidaire. C'est notre force !**

Je vous invite à vous mobiliser massivement pour faire gagner « **Louveciennes avec vous !** »,

Le 15 mars, faites le choix du renouveau !

*Très cordialement.*

**Murielle Charles-Beretti**





**1. Murielle  
Charles-Beretti**  
57 ans  
Consultante et coach  
Quartier « Les Côteaux »



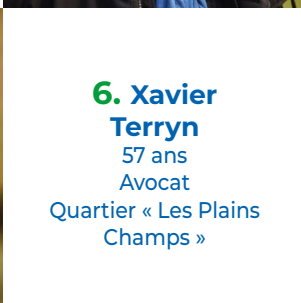
**2. Benoît  
Silvain**  
67 ans  
Directeur informatique  
Quartier  
« La Poste / Joffre »



**7. Marie-Hélène  
Soulier-Paillard**  
59 ans  
Chef de projet à l'export  
Quartier « Voisins »



**5. Elodie  
Lavigne-Sabot**  
43 ans  
Responsable Marketing  
Quartier  
« Les Côteaux »



**6. Xavier  
Terryn**  
57 ans  
Avocat  
Quartier « Les Plains  
Champs »



**10. Jean-Emmanuel  
Porro**  
46 ans  
Partenariat, Silver économie  
Quartier  
« Bois et Côteaux »



**11. Claire  
Madec**  
62 ans  
Assistante d'équipe  
Quartier  
« Côteaux / Champs Louis »



**15. Fabienne  
Blanquet**  
55 ans  
Professeur des écoles  
Quartier « Bourg-Mairie »



**16. Martin  
Spengelin**  
66 ans  
Economiste  
Quartier « Village »



**17. Fabienne  
Vazza-Bendahmane**  
59 ans  
Fonctionnaire  
Quartier « Grille Royale »



**20. Johan  
Guémené**  
49 ans  
Chef de cuisine  
Quartier « Cœur Volant »



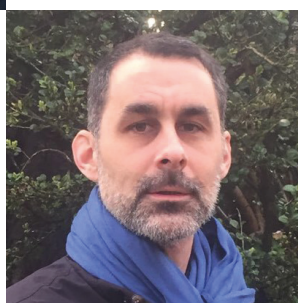
**21. Sophie  
Henry**  
52 ans  
Avocate et Médiateur  
Quartier « Les Clos »



**25. Candice  
Schmidt**  
26 ans  
Consultante Marketing  
Quartier « Les Côteaux »



**26. Sébastien  
Orgé**  
42 ans  
Chef d'entreprise  
Quartier  
« Princesse/ Voisins »



**27. Laurence  
Patarit**  
50 ans  
Responsable éditoriale  
Quartier  
« Princesse / Voisins »



**3. Hélène Roujansky**

57 ans  
Professeur de lettres  
Quartier « Les Clos »



**4. Derar Dylan Mekki**

39 ans  
Consultant financier et fiscal  
Quartier  
« Cœur Volant »

**8. Cyril Lalevée**

45 ans  
Chirurgien-Dentiste  
pédiatrique  
Quartier « Centre Village »



**9. Marielle Delaunay**

39 ans  
Manager Commercial  
assurances  
Quartier  
« Princesse / Voisins »



**12. François Pourbaix**

66 ans  
Ingénieur retraité  
Quartier « Joffre »



**13. Christine Mercuri**

61 ans  
Formatrice coach  
Quartier « Les Clos »



**14. Frédéric Dézert**

62 ans  
Journaliste et Producteur TV  
Quartier « Village »



**18. Gérard Aldin**

75 ans  
Ingénieur retraité  
Quartier « Les Clos »



**19. Stéphanie Englebert**

52 ans  
Juriste en droit social  
Quartier « Les Côteaux »



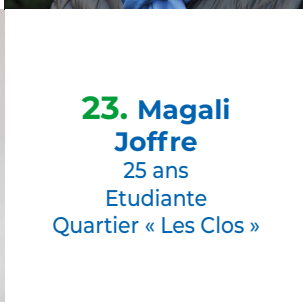
**22. Yves Garnier**

62 ans  
DG / DF  
Quartier  
« Les Rougemonts »



**23. Magali Joffre**

25 ans  
Etudiante  
Quartier « Les Clos »



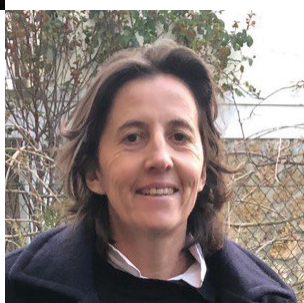
**24. Antoine Blanquet**

22 ans  
Etudiant  
Quartier « Bourg-Mairie »



**28. Daniel Briquet**

70 ans  
Consultant  
Quartier « Centre Village »



**29. Violaine Melen**

42 ans  
Pharmacien  
Affaires règlementaires  
Quartier « Joffre »







*La transition écologique constituera le « fil vert » de nos actions dans de nombreux domaines. Nous nommerons un maire adjoint en charge de la transition écologique et des référents dans les services municipaux. Notre plan d'action s'inspire des recommandations de l'ADEME\* (Agence de l'Environnement et de la Maîtrise de l'Energie) applicables aux communes. Il sera piloté en concertation avec les associations et citoyens s'impliquant dans ce domaine et nous rendrons compte des actions aux Louveciennois lors de Rendez-vous citoyens. Il s'articule autour de 2 grands axes : l'exemplarité et l'accompagnement*

## Etre exemplaire

Au travers d'une politique d'achat et de gestion énergétique durable et responsable :

- Inclure systématiquement dans nos appels d'offre des critères de sélection environnementaux et éthiques
- Engager une chasse au gaspi énergétique municipal (isolation des bâtiments communaux, toitures solaires, éclairage LED et équipement en véhicules électriques)

Avec le développement d'une restauration collective « durable » :

- Bannir le plastique et privilégier le bio et les circuits courts, y compris pour les crèches et la livraison à domicile des seniors

Via la protection de l'environnement et des espaces verts :

- Amplifier les actions de préservation de la biodiversité et la protection des arbres
- Définir un plan anti-canicule pour la sauvegarde des plantations communales
- Organiser une journée annuelle de « Ramassage des déchets » dans les espaces publics



## Vous accompagner

Pour vous permettre de consommer autrement et localement

- Mener des actions pour redynamiser le marché et le rendre mieux achalandé et plus animé
- Inciter producteurs et commerçants à l'éco responsabilité et aux circuits courts avec, par exemple, mise à disposition de panier de fruits et légumes de saison, ou la signature d'une charte

En favorisant les initiatives environnementales locales

- Soutenir les associations œuvrant pour l'environnement et la transition écologique
- Allouer un budget dédié aux projets environnementaux locaux avec notamment le lancement d'un concours auprès des Louveciennois

En faisant la promotion de l'économie circulaire et du recyclage





## UNE VILLE SÛRE ET ATTRACTIVE

*Le bien-vivre et l'attractivité de Louveciennes découlent d'un cocktail d'ingrédients que nous devons entretenir avec soin sans en oublier aucun : sécurité, dynamisme des commerces et attractivité pour les entrepreneurs locaux, convivialité des échanges entre Louveciennois, soutien aux activités culturelles, associatives et sportives, action sociale et solidarité auprès des moins privilégiés, attention portée aux besoins de la petite enfance, des jeunes, des seniors.*



### Sécurité

Il s'agit de lutter contre la délinquance qui opère dans la ville et s'avère en forte croissance pour les cambriolages et les agressions. Pour cela, la dissuasion doit être renforcée, ainsi que la rapidité d'intervention :

- Se coordonner efficacement avec les polices municipales des communes environnantes et la police nationale, de façon à couvrir toutes les plages horaires
- Accélérer une mise en place cohérente de la vidéo protection aux points stratégiques de la commune, qui puisse être opérée si possible par une coordination intercommunale
- Renforcer les rondes de la police municipale en lien avec les Louveciennois et les organisations comme Voisins vigilants, lutter contre les incivilités
- Compléter l'armement des policiers municipaux, les équiper de caméras piétons et les former en conséquence
- Augmenter très fortement le budget dédié à la sécurité, la sécurité ayant un prix

### Développement économique

- Recréer une amicale des commerçants
- Créer un Forum de l'Entreprenariat tourné vers les auto-entreprises et les TPE en vue de favoriser l'échange d'informations, la fertilisation croisée
- **Développer les espaces de co-working pour accompagner les évolutions vers les nouveaux modes de travail (micro-entreprises, périodes inter-missions, temps partagé, économie de transport...)**
- Renforcer le soutien aux structures locales : AILE (création d'activités), Pépinière d'entreprises ADV (accompagnement des jeunes entreprises), FEDER (promotion de l'entreprenariat).  
Monter dans ce cadre un projet de revitalisation de l'emploi local avec le concours d'étudiants

### Culture, vie associative, sport

- Créer une maison des associations pour développer la synergie et la fertilisation de toutes les associations. Contractualiser des objectifs de résultats avec celles soutenues par la commune
- Créer La Maison des Arts (rapprochement Académie Gabriel Fauré, Fabrique MJC voire Maison des Enfants) pour proposer une offre plus riche et diversifiée dans les domaines de la musique, du théâtre, des arts
- Faire vivre des moments conviviaux sportifs et festifs : Olympiades intercommunales, Fête de la nature et de l'environnement, Tournois de foot à 5
- Relancer un jumelage de Louveciennes avec une ville anglophone
- Créer un parcours patrimonial et historique valorisant les lieux remarquables (impressionnistes, personnages illustres, monuments historiques...)
- **Rénover du gymnase Tassin (capacité d'accueil, isolation thermique...)**







## UNE VILLE SÛRE ET ATTRACTIVE

### Santé

*Maison de santé : Il n'est pas justifié de lancer 2 projets simultanés de Maison médicale (aux Clos et Place de l'église) car il existe déjà un cabinet médical et paramédical au centre ville, et cela se ferait au détriment d'un emplacement idéal pour un commerce de rencontres et de convivialité*

- Œuvrer pour que la Maison médicale constitue une véritable Maison de Santé Pluri-professionnelle avec comme objectifs la permanence de soins, la réponse au désengorgement des urgences, l'attractivité pour le personnel médical (avec accueil d'étudiants en médecine en lien avec l'université de St Quentin)



### Jeunes, scolaires, petite enfance

- Faciliter l'accès aux espaces jeunesse (terrain de sport, stade gymnase) avec des horaires souples, des conditions d'accès simples et possibilité d'éclairage à la demande
- Susciter davantage de projets inter-écoles : olympiades, chorale inter écoles, concours d'éloquence et de lecture à voix haute. Organiser une Semaine du cinéma
- Eduquer et initier à la botanique avec des jardins et/ou des potagers partagés dans chaque école. Créer une Granothèque dans la Médiathèque
- Valoriser l'éducation au zéro déchet, au recyclage et la réutilisation. Apprendre à utiliser le compostage
- Proposer un lieu de rencontre pour les assistantes maternelles et les enfants

### Seniors, solidarité intergénérationnelle

- Développer l'aide intergénérationnelle au profit des personnes âgées et fragiles. Renforcer l'aide administrative, l'aide à l'utilisation des outils numériques, développer un réseau de référents et d'aide téléphonique en temps réel
- Encourager les initiatives de projets intergénérationnels (ex : hébergement proposé par des seniors à des étudiants, avec loyer modéré en contrepartie de services rendus)
- Renforcer l'assistance aux seniors pendant les périodes creuses & vacances scolaires
- Mettre en place un lieu d'accueil (sur le modèle des Haltes Répit-Détente Alzheimer de la Croix Rouge) pour soutenir les aidants de personnes âgées

### Social, solidarité, handicap

- La solidarité est portée par l'action du CCAS (lien avec l'assistante sociale, banque alimentaire, domiciliation, secours et aides financières...) mais aussi par l'action des associations spécialisées dans ce domaine : l'emploi (AILE), le logement (SNL, SSVP...), l'alimentaire (Croix Rouge, Restos du cœur...), l'accueil et l'aide à l'intégration (Secours Catholique, ALIA, AR78, Paroisse...), la santé et le handicap (Handicap Prévention, ACAPEI, APAESIC, Trisomie 21, Ellipse, Durdo'reille...)
- Œuvrer pour le logement social par des petites opérations s'insérant bien dans le tissu urbain et participant à la mixité sociale
- Renforcer et formaliser l'aide sociale (scolaire, cantine, transport ...) apportée par la ville au centre d'hébergement du Quai Conti
- Mettre en place une solution numérique qui adapte l'affichage du site web de la mairie aux besoins des personnes en situation de handicap visuel, moteur ou cognitif
- Faire valider l'accessibilité physique de la ville par des personnes atteintes de handicap





### Urbanisme

*Concilier le respect de notre patrimoine naturel et architectural avec l'élan d'une ville dynamique, accueillante et capable de modernité, c'est possible ! Nous voulons permettre aux jeunes générations de venir vivre à Louveciennes, gage de renouvellement et de dynamisme. Nous devons conserver la maîtrise de notre urbanisme au regard des objectifs fixés par la loi SRU (25 % de logements sociaux)*

- Villevert : Nommer un Conseiller municipal en charge du dossier. Relancer le projet avec tous les acteurs en le positionnant dans son bassin de vie, en lien avec les communes avoisinantes, et si possible dans le cadre de l'opération «100 quartiers écologiques et innovants» de la région Ile de France
- Dénouer l'imbroglio actuel du projet ARCADE, et le remettre à plat
- Convertir en petits logements sociaux l'ancienne résidence EHPAD de la rue de Montbuisson
- Privilégier les petites opérations de construction de logements sur des terrains (ou bâtis à réhabiliter), de préférence proches du centre ville et des transports
- Concevoir de nouvelles formes d'habitat telle que la réalisation d'une Résidence «Jeunes» (étudiants et/ou jeunes actifs < 30 ans) éligible SRU
- Négocier avec l'Etat le décompte au titre de la loi SRU des logements du Centre d'Hébergement du Quai Conti
- Evaluer avec les communes voisines la possibilité d'une démarche de Plan Local d'Urbanisme Intercommunal
- Aménager et embellir les bords de Seine (RN13) : chemin de halage, accès vélo... dans le prolongement des réalisations faites à Port Marly

### Circulation, stationnement : se déplacer autrement

Le trafic urbain actuel est source de difficultés pour les Louveciennois, sachant que le trafic de transit (véhicules qui ne s'arrêtent pas) en représente la moitié et que la croissance de la population de la ville et des communes environnantes doit être enfin prise en compte.

- Mettre en œuvre un plan de circulation (voitures, navettes, vélos et piétons) réactualisé, cohérent et concerté avec les communes voisines (Port-Marly, Marly-le-Roi, Bougival), incluant des boucles de sens unique pour favoriser la fluidité sur certains axes et libérer des places de stationnement
- Favoriser l'utilisation du vélo, notamment électrique : pistes cyclables sécurisées, stationnements vélo protégés (gare, arrêts des bus intercommunaux...) ; développer un Plan vélo ambitieux articulé avec celui de l'intercommunalité (Plan «REVe»), y compris pour relier Villevert aux gares SNCF les plus proches
- Adapter le parcours, la fréquence et la capacité de la ligne 6 aux besoins actuels et prévisionnels. Privilégier les quartiers et résidences les moins bien desservies : trouver une solution pour la desserte du chemin de Prunay et du Quai Conti (liaison avec le bus 259 sur la RN13)
- Mettre en œuvre un plan pluriannuel de rénovation des voiries communales (enjeu de sécurité)
- Prioriser le stationnement pour les Louveciennois à la gare. Dédier une partie du parking de la Mairie à ceux qui souhaitent accéder aux commerces place de l'église
- Proposer plus de bornes de recharge électrique pour voitures sur les parkings publics







## UN BASSIN DE VIE HARMONIEUX

*Louveciennes n'est pas un village gaulois et doit rester ouverte sur son bassin de vie proche (les communes voisines, l'intercommunalité). Nous devons tirer parti de la richesse de ce bassin de vie et jouer tout notre rôle dans les organisations qui le structurent*

### Penser aussi - et d'abord - intercommunalité dans tous les projets à venir

- Villevert, mise en place du système opérationnel de vidéo protection, réfection des voiries, nouvelles structures médicales, liaisons douces, transports, parcours culturel des lieux emblématiques du patrimoine local... : autant d'enjeux et de projets à insérer dans un cadre intercommunal, que ce soit dans le cadre de la CASGBS (Communauté d'Agglomération Saint-Germain Boucle de Seine) ou «à la carte» avec les communes voisines
- Explorer l'opportunité d'un rapprochement avec une commune voisine (ex : Port-Marly) : partage de moyens, Plan Local d'Urbanisme mutualisant l'objectif SRU, possibilité d'accès mutuels aux infrastructures... Soumettre cette orientation aux Louveciennois

### Ville intelligente, innovation

- Lancer avec les acteurs du bassin de vie un pôle de réflexion sur la ville intelligente. Cartographier les projets en cours ou en préparation, identifier les pistes à suivre avec nos voisins (services numériques, smart mobility...) en vue de développer une vision et une politique communale et intercommunale de la ville intelligente
- Mettre en place une application sur smartphone pour l'organisation d'un covoiturage local solidaire, notamment pour les trajets vers/depuis les écoles et vers/depuis la gare (réduction du trafic)
- Expérimenter un éclairage public intelligent (modulable en fonction de l'heure, de la luminosité, etc...), enjeu de sécurité et d'économie d'énergie



## MAITRISER NOS FINANCES

*Nous souhaitons contribuer à l'ambition nationale de réduction des dépenses publiques y compris des collectivités territoriales, d'autant que le niveau actuel de dépenses par habitant est particulièrement élevé à Louveciennes au regard des communes voisines de même taille (+20 à +35 %). Nous avons besoin de sécuriser notre capacité à investir sur les priorités définies, au regard des incertitudes (recettes futures, éventuelle carence SRU)*

### Associer davantage les citoyens aux choix financiers

- Donner plus de lisibilité dans les choix financiers : mettre en place une traduction (comptabilité analytique) des budgets de fonctionnement et d'investissement par « usages » (espaces verts, voirie, seniors, scolaire, social, culture, etc...) de façon à permettre un véritable pilotage financier
- Publier les données d'utilisation des services municipaux (salles de sport, services aux jeunes, aux seniors, cantines...) et les taux de couverture des dépenses par les recettes



### Vers plus de sobriété, réduire progressivement nos dépenses

- Poursuivre les efforts de baisse des dépenses pour ramener la dépense moyenne par habitant à un niveau comparable à celui des communes voisines
- Mutualiser avec les communes voisines les moyens (matériels, personnel ...), dédiés à l'entretien (espaces verts, bâtiments, voiries), ou encore à la sécurité (vidéo protection) ainsi que les installations sportives, salles, et équipements associés
- Chasse au gaspi : réduire les dépenses énergétiques (chauffage, carburants : 400 k€ en 2019)

### Réduire la pression fiscale

- Ramener le taux de la Taxe Foncière (part communale) à son niveau d'avant 2016 (calendrier selon le rythme effectif de réduction des dépenses)



## PLUS DE DÉMOCRATIE LOCALE, DAVANTAGE DE TRANSPARENCE

*Nous souhaitons apporter aux Louveciennois toute la transparence sur la situation, les enjeux et projets de la ville*

*Nous souhaitons développer l'extraordinaire richesse associative et citoyenne de Louveciennes pour permettre à chacun de se réaliser comme il le souhaite*

*Nous ne voulons plus d'affrontements stériles qui caricaturent les débats et freinent la recherche de solutions dans l'intérêt général*

- Faire en sorte que l'ensemble du Conseil municipal se sente investi pour faire avancer la ville dans l'intérêt général
- Nommer des élus de tous bords à la présidence des Commissions municipales et associer à ces Commissions des personnes externes au Conseil municipal (experts, associatifs...)
- Rendre des comptes régulièrement sur l'action municipale (réunions publiques, journal municipal...)  
Proposer une consultation citoyenne sur un projet ou une décision majeure
- Mettre en place un « Open data » pour mettre l'information municipale à disposition de tous
- Signer une charte dans laquelle élus et services municipaux s'engagent à répondre systématiquement et dans un délai défini à toute question ou interpellation d'un citoyen
- Mettre en place une médiation pour les conflits opposant un citoyen à la mairie



***Nous partageons toutes et tous les valeurs d'ouverture,  
de bienveillance, d'écoute, de transparence, de solidarité et de convivialité.***

***Ce sont les valeurs qui nous guideront dans nos actions pour la commune.***

***L'esprit d'équipe, la recherche de l'intérêt commun et la volonté  
de rassembler sont essentiels pour nous.***

***Nous associerons étroitement les louveciennoises et  
les louveciennois aux décisions.***

***La réalisation du programme sera régulièrement évaluée par vous tous.***



**Elections Municipales 15 et 22 mars 2020**

# **Louveciennes avec vous !**

ENSEMBLE, PRÉPARONS NOTRE AVENIR



## **Vote par procuration**

### **Absent le jour du vote ?**

(le 15 mars ou le 22 mars)

Pensez au vote par procuration en contactant par mail :

**[louveciennesavecvous@gmail.com](mailto:louveciennesavecvous@gmail.com)**

ou par téléphone :

**06.29.75.85.06**

## **Don**

### **Vous souhaitez nous soutenir ?**

Faites un don pour soutenir la liste

### **« Louveciennes avec vous ! »**

en nous contactant par mail :

**[louveciennesavecvous@gmail.com](mailto:louveciennesavecvous@gmail.com)**

ou par téléphone au :

**06.29.75.85.06**

**Toute l'équipe de « Louveciennes avec vous ! » vous remercie**

**email :** [louveciennesavecvous@gmail.com](mailto:louveciennesavecvous@gmail.com)

**téléphone :** 06 29 75 85 06

**site :** [www.louveciennesavecvous.fr](http://www.louveciennesavecvous.fr)

Ne pas oublier d'indiquer à la fin du tract les mentions : Pour un engagement écologique responsable, impression sur papier recyclé. Ne pas jeter sur la voie publique.